



Erläuterungsbericht zur Phase 2 Bestandsermittlung

PROJEKT:
MACHBARKEITSSTUDIE BREITBANDVERSORGUNG
FÜR DEN
LANDKREIS REGEN

GEMEINDE
BÖBRACH

Aufgestellt: Meindl+Amberger
Beratende Ingenieure GbR
Regerstrasse 8
94234 Viechtach

.....
Josef Fischl

.....
Günter Amberger

Index	Bemerkung	Datum:	Bearbeiter	Geprüft
0	Erste Ausgabe	20.02.09	JF	GA

Inhaltsverzeichnis

1	Einführung	3
2	Durchführung der Bestandsermittlung	3
2.1	Kabelgebundener Internetzugang via ADSL	3
2.2	Kabelgebundener Internetzugang via TV Kabel.....	3
2.3	Internetzugang via UMTS (Mobilfunk).....	4
2.4	Internetzugang via WLAN	4
3	Darstellung der Bestandsdaten.....	4
3.1	Kabelgebundener DSL Zugang.....	4
3.2	Internetzugangs via Kabel – TV	5
3.3	Internetzugang via UMTS (Mobilfunk).....	5
4	Auswertung der Bestandsanalyse für die Gemeinde Böbrach	6
4.1	Kabelgebundener DSL Zugang.....	6
4.2	Internetzugangs via Kabel – TV	6
4.3	Internetzugang via UMTS (Mobilfunk).....	6
4.4	Internetzugang via WLAN	6
5	Anhang.....	6
5.1	Grafische Darstellung des Bestands.....	6
5.2	Tabellarische Darstellung des Bestands	6

1 Einführung

Im Zuge der Machbarkeitsstudie zur Breitbandversorgung der Gemeinde Böbrach (Landkreis Regen) wurden die zur Zeit am Markt befindlichen Technologien auf Verfügbarkeit im Gemeindebereich geprüft.

Folgende Netzzugänge wurden untersucht:

- § kabelgebundener DSL Zugang
- § kabelgebundener Internetzugang via TV Kabel
- § Internetzugang via UMTS (Mobilfunk)
- § Internetzugang via WLAN

Der flächendeckend verfügbare Zugang via Satellit wird in den Auswertungen nicht separat aufgeführt.

2 Durchführung der Bestandsermittlung

2.1 Kabelgebundener Internetzugang via DSL

Der kabelgebundene DSL Zugang wurde mittels Verfügbarkeitscheck für die verschiedenen Ortsteile im Gemeindebereich ermittelt. Stichprobenartig wurden mindestens 3 Anschlüsse pro Ortsteil bewertet.

Gemeindeübergreifend besteht in Böbrach derzeit folgender Ausbaustand:

Anschlüsse Gesamt	Verfügbarkeit in %					
	384 kBit/s	1 MBit/s	2 MBit/s	3 MBit/s	6 MBit/s	16 MBit/s
663	87,6	77,7	52,3	13,4	7,1	7,1

(Quelle: Deutsche Telekom)

2.2 Kabelgebundener Internetzugang via TV Kabel

Die Überprüfung der Internetzugangsmöglichkeit via TV – Kabel wurde für den im Landkreis zur Verfügung stehenden Betreiber (Kabeldeutschland) durchgeführt. Hierfür wurde die generelle Versorgung der Gemeinde, bzw. der Gemeindeteile mit einem TV-Kabel ermittelt. Falls diese gegeben ist wurde die technische Umsetzung eines breitbandigen Internetzugangs überprüft.

2.3 Internetzugang via UMTS (Mobilfunk)

Die Verfügbarkeit des Internetzugangs via UMTS wurde für die wichtigsten Mobilfunkbetreiber (T-mobile, Vodafone, E-Plus) ermittelt. Der Ausbaustand der Netzabdeckung wird von allen Betreibern öffentlich zur Verfügung gestellt.

2.4 Internetzugang via WLAN

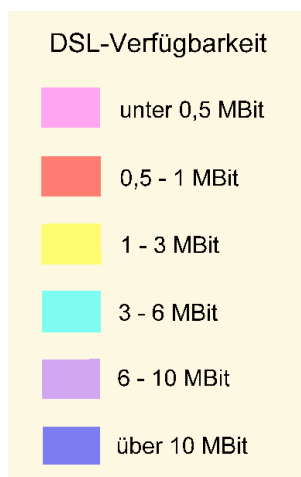
Die Überprüfung der zur Zeit im Landkreis verfügbaren Breitbandtechnologien hat ergeben, dass es bisher noch keinen Anbieter für funkbasierte Lösungen gibt. Da dieser Kommunikationsweg zu den Technologien mit einem großen Entwicklungspotential gehört, wurden funkbasierte Systeme bei der Ausarbeitung von Lösungsvorschlägen berücksichtigt.

3 Darstellung der Bestandsdaten

Die Ergebnisse der durchgeführten Verfügbarkeitschecks wurden tabellarisch und grafisch ausgewertet und dargestellt.

3.1 Kabelgebundener DSL Zugang

Bei der grafischen Auswertung für die kabelgebundene DSL Zugangsmöglichkeit wurde folgende Aufteilung vorgenommen:



3.2 Internetzugangs via Kabel – TV

Für die Darstellung der Verfügbarkeit des Internetzugangs via Kabel – TV wurde keine farbliche Unterscheidung der erreichbaren Downloadgeschwindigkeiten getroffen. Bei bestehender Verfügbarkeit steht mindestens eine Übertragungsrate von 6 MBit/s zur Verfügung.

3.3 Internetzugang via UMTS (Mobilfunk)

Für die UMTS – Verfügbarkeit wurde keine farbliche Unterscheidung der zur Verfügung stehenden Geschwindigkeiten getroffen. Da die von den Netzbetreiber publizierten Informationen generell von einem Netzausbau mit HSDPA (High Speed Downlink Packet Access) ausgehen steht hier ein Internetzugang mit mindestens 3,6 MBit/s als Downloadgeschwindigkeit zur Verfügung.

4 Auswertung der Bestandsanalyse für die Gemeinde Böbrach

4.1 Kabelgebundener DSL Zugang

Der Ausbau mit kabelgebundenem DSL Zugang stellt sich in der Gemeinde Böbrach als nicht ausreichend dar. Die nächstgelegenen DSL Knoten der Dt. Telekom in Teisnach bzw. Bodenmais sorgen für keine flächendeckende Versorgung.

Es werden Übertragungsraten von bis zu 1056 kBit/s im Ortskern und maximal 768 kBit/s in den Außenbereichen erreicht.

4.2 Internetzugangs via Kabel – TV

Im Gemeindebereich Böbrach besteht keine Versorgung mit einem TV-Kabel. Der Internetzugang via TV – Kabel ist in Böbrach nicht verfügbar.

4.3 Internetzugang via UMTS (Mobilfunk)

Der Internetzugang via UMTS (Mobilfunknetz) ist in Böbrach nicht verfügbar.

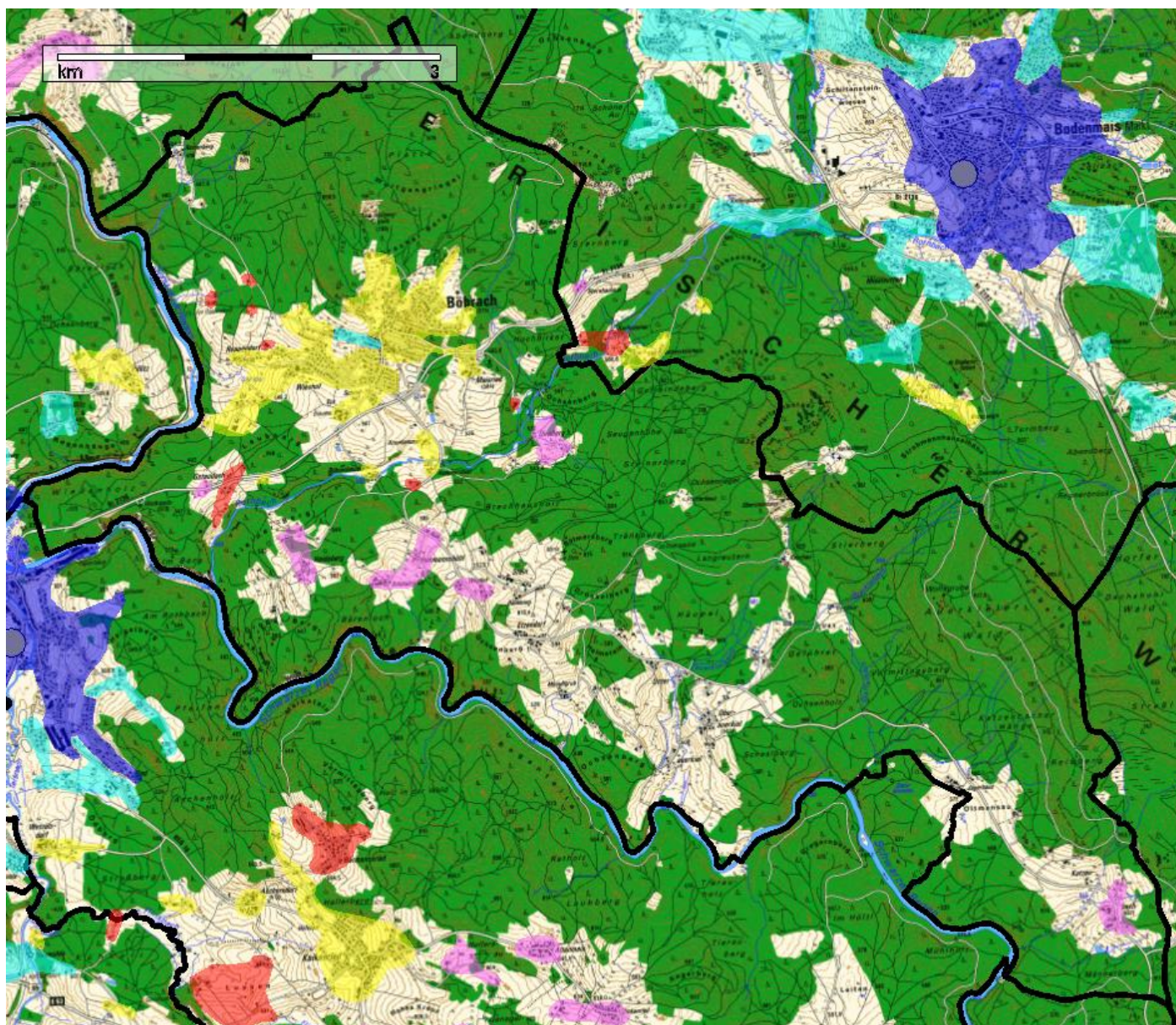
4.4 Internetzugang via WLAN

Der Internetzugang via WLAN ist in Böbrach nicht verfügbar

5 Anhang

5.1 Grafische Darstellung des Bestands

5.2 Tabellarische Darstellung des Bestands



DSL-Verfügbarkeit

- unter 0,5 MBit
- 0,5 - 1 MBit
- 1 - 3 MBit
- 3 - 6 MBit
- 6 - 10 MBit
- über 10 MBit

Ort	Ortsteil	Vorwahl	Verfügbar	kbit/s
Böbrach	Böbrach	09923	DSL 2000	1536
	Böbrach	09923	DSL 1000	1024
	Böbrach	09923	DSL 2000	1536
	Böbrach	09923	DSL 2000	
	Böbrach	09923	DSL 2000	
	Böbrach	09923	DSL 2000	1536
	Bamming	09923	DSL 1000	384
	Bamming	09923	DSL 1000	384
	Bamming	09923	DSL 1000	384
	Bärnerau			
	Böbrachmühle	09923	DSL 1000	1024
	Dirnberg	09923	DSL 1000	384
	Dirnberg	09923	DSL 1000	384
	Dirnberg	09923	DSL 1000	384
	Eck			
	Etzendorf	09923	DSL nicht vorhanden	
	Etzendorf	09923	DSL nicht vorhanden	
	Etzendorf	09923	DSL nicht vorhanden	
	Gstaudach	09923	DSL 1000	1024
	Gstaudach	09923	DSL 1000	768
	Gstaudach	09923	DSL 1000	384
	Gstaudach	09923	DSL 1000	768
	Gstaudach	09923	DSL 1000	768
	Haidenberg	09923	DSL nicht vorhanden	
	Haidenberg	09923	DSL 1000	384
	Haidenberg	09923	DSL 1000	384
	Haidenberg	09923	DSL 1000	384
	Höhmansbühl	09923	DSL 1000	384
	Höhmansbühl	09923	DSL 1000	384
	Höhmansbühl	09923	DSL 1000	768
	Jägerhaus	09921	DSL nicht vorhanden	
	Jägerhaus	09921	DSL nicht vorhanden	
	Jägerhaus	09921	DSL nicht vorhanden	
	Jägerhaus	09921	DSL nicht vorhanden	
	Katzenbach	09921	DSL nicht vorhanden	
	Katzenbach	09921	DSL nicht vorhanden	
	Katzenbach	09921	DSL 1000	384
	Katzenbach	09921	DSL 1000	384
	Katzenbach	09921	DSL nicht vorhanden	
	Kronhammer	09923	DSL 1000	1024
	Kronhammer	09923	DSL 1000	1024
	Maisried	09923	DSL 1000	1024
	Maisried	09923	DSL 1000	1024
	Maisried	09923	DSL 1000	768
	Maisried	09923	DSL 1000	1024
	Meindlgrub	09923	DSL nicht vorhanden	
	Meindlgrub	09923	DSL nicht vorhanden	
	Meindlgrub	09923	DSL nicht vorhanden	

Ort	Ortsteil	Vorwahl	Verfügbar	kbit/s
	Oberauerkiel	09923	DSL nicht vorhanden	
	Oberauerkiel	09923	DSL nicht vorhanden	
	Oberauerkiel	09923	DSL nicht vorhanden	
	Obersteinhaus	09924	DSL nicht vorhanden	
	Öd	09923	DSL 1000	1024
	Pfefferhaus			
	Raschau	09924	DSL nicht vorhanden	
	Raschau	09924	DSL nicht vorhanden	
	Rettenberg	09923	DSL nicht vorhanden	
	Rettenberg	09923	DSL nicht vorhanden	
	Rettenberg	09923	DSL nicht vorhanden	
	Roppendorf	09923	DSL 1000	1024
	Roppendorf	09923	DSL 1000	768
	Roppendorf	09923	DSL 1000	1024
	Roppendorf	09923	DSL 1000	1024
	Roppendorf	09923	DSL 1000	1024
	Schmalzgrub	09923	DSL 1000	384
	Schrollhof	09923	DSL 2000	
	Schrollhof	09923	DSL 2000	
	Schrollhof	09923	DSL 2000	
	Stein	09923	DSL nicht vorhanden	
	Stein	09923	DSL nicht vorhanden	
	Stein	09923	DSL nicht vorhanden	
	Stein	09923	DSL nicht vorhanden	
	Unterauerkiel	09923	DSL nicht vorhanden	
	Unterauerkiel	09923	DSL nicht vorhanden	
	Unterauerkiel	09923	DSL nicht vorhanden	
	Weghof	09923	DSL 1000	384
	Wieshof	09923	DSL 2000	1536
	Wieshof	09923	DSL 1000	1024
	Wieshof	09923	DSL 2000	1536
	Wieshof	09923	DSL 2000	1536